

Titta in i medeltiden

Instruktioner för genomförandet av
specialmärket Historikern godkänt av Finlands
Scouter på Aboa Vetus & Ars Nova -museet

Välkommen att undersöka historia!

Att undersöka och studera **historia** är mycket intressant. Kunskap om historia kan erhållas från många olika källor. Om närhistorien kan kunskap erhållas till och med från egna mor- och farföräldrar. För att undersöka äldre tider måste man vända sig till olika källmaterial. Historiska källor är exempelvis gamla kartor, brev och dokument.

Arkeologin undersöker tecken och spår som människors liv som lämnats kvar i omgivningen. De kan vara byggnader, gator, föremål, avfall eller exempelvis gamla gravar. Det arkeologiska källmaterialet måste oftast grävas fram ur jorden. Detta jobb utförs av **arkeologerna**.

För att genomföra historikerns specialmärke på Aboa Vetus & Ars Nova bör du först bekanta dig med **medeltiden** i museets basutställning. Utför sedan uppgifterna du finner i detta häfte. All kunskap du behöver för att lösa dessa uppgifter finner du i detta häfte och på Aboa Vetus & Ars Nova -museet.

Trevliga stunder bland uppgifterna!

Uppgiftpaketets innehåll:

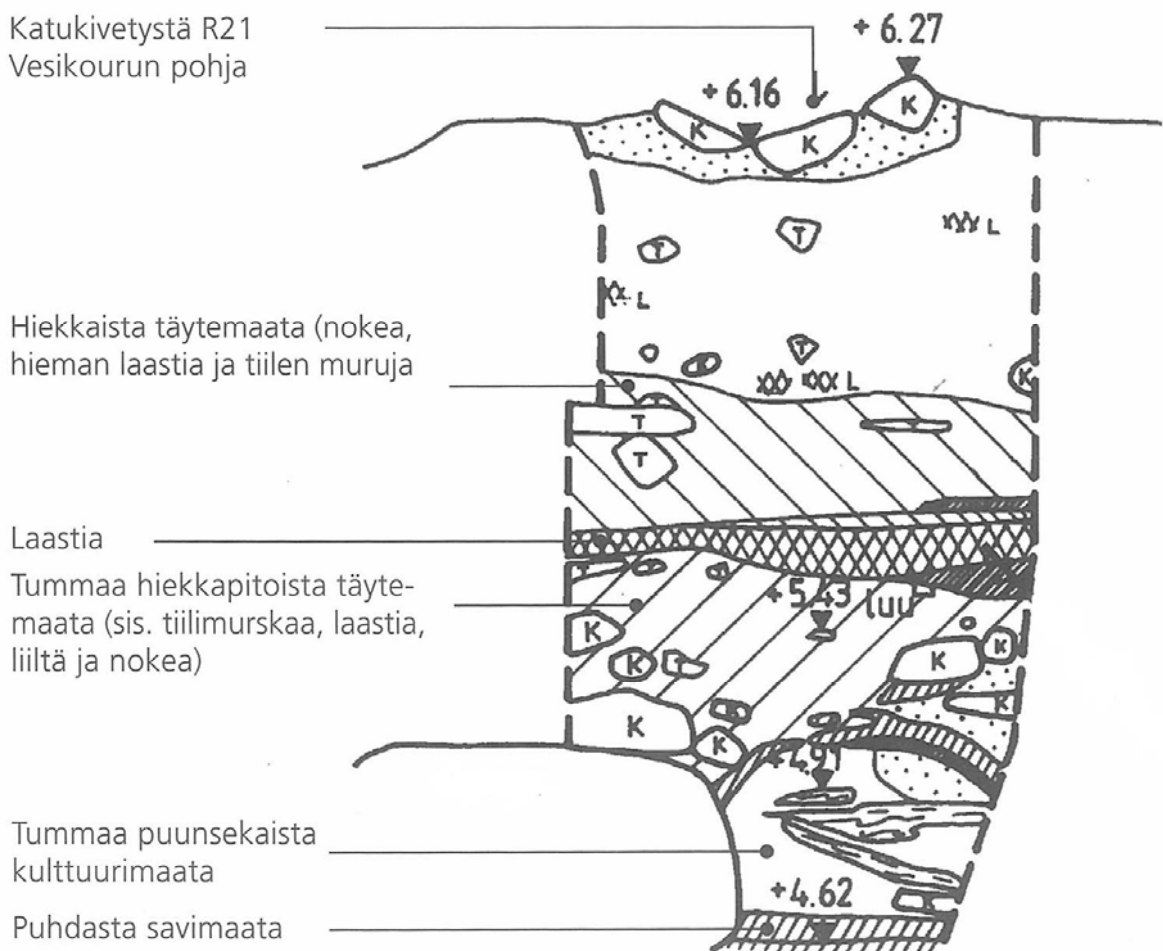
- 1.Kunskap ur jorden
- 2.Föremålsforskning
- 3.Byggnadsforskning
- 4.Vad lämnar du själv efter dig?

Ta med dig till museet: rit- och skrivunderlag, penna, gummi och linjal.

I.Kunskap ur jorden

Överallt där människan lever lämnas konstant spår i marken från vardagliga sysslor. Under vinterns hala väder sandas gården, på våren skaffas mylla för gräsmattan, asfalt läggs framför garaget och under sommarens grillfest tappas en kaffesked bort i trädgården. Så småningom höjs markytan. De gamla lagren hamnar under de nya och bildar så kallad **kulturmark**, som framtidens arkeologer sedan ivrigt undersöker.

I museet kan man se en jordstaty, som arkeologerna har lämnat outgrävd. Jordstatyn täcker 400 år av Åbos historia. Stenläggningen överst är från 1700-talet och de understa jordlagren är från början av medeltiden från tidiga 1300-talet. Undersök jordstatyn med hjälp av bilden nedan och fundera ut svar till frågorna på följande sida.



I.Kunskap ur jorden

1. Undersök museets jordstaty. I jordlagren syns även många fynd. Tänk på vilka olika sätt ett enskilt fynd som till exempel ett djurben eller en bit av ett lerkärl kan hamna i jorden och begravas?

Största delen av de föremål som upphittas i de arkeologiska jordlagren är skräp människor en gång i tiden kastat bort. Då ett föremål som ett kärl gått sönder har dess bitar kastats ut i sophögen på gården. I samma sophög har också djurens ben hamnat efter att man tagit vara på skinn, kött och andra delar. Sophögens innehåll kan dessutom ha blivit rotat av ytterligare djur som en hund eller ett svin. Jord som tagits ur sophögen kunde spridas ut i grönsakslandet och på så sätt har de ben och bitar av föremål som funnits i jorden flyttats med.

De byggnader som finns på museiområdet har en gång i tiden rivits i samband med förnyandet av stadsbilden. De nedersta källarvåningarna har har fyllts med byggnadskross samt med närliggande jord. På så sätt har ben och föremål också hamnat i källarnas fylljord.

2. Fundera på en orsak till detta, varför kan hela gamla städer och ruiner av byggnader hittas ur jorden?

Byggnader har under olika tider blivit förstörda i såväl bränder som krig. Dessutom har hus rivits medvetet då man förnyat stadsbilden samt då man gjort gator och torg bredare. Under tidigare århundraden har människor inte haft dagens bastanta rivmöblemang. Att riva ett helt sten- eller tegelhus krävde mycket arbete. Därför revs oftast endast de översta våningarna och källarna fylldes med rivrester och överlops jord. På så sätt kunde ett nytt hus, en gata eller en skvärr byggas ovanpå källaren och de gamla byggnadsstrukturerna blev kvar under jorden.

Ibland glöms vetenskapen om hus som tidigare existerat på platsen bort och de gamla strukturer som kommer fram ur jorden överraskar forskarna.

OBS! Till dessa frågor finns inte ett enda rätt svar utan många olika omständigheter påverkar föremålens och byggnadernas begravning under markytan. Tips till svaren hittar du på museet.

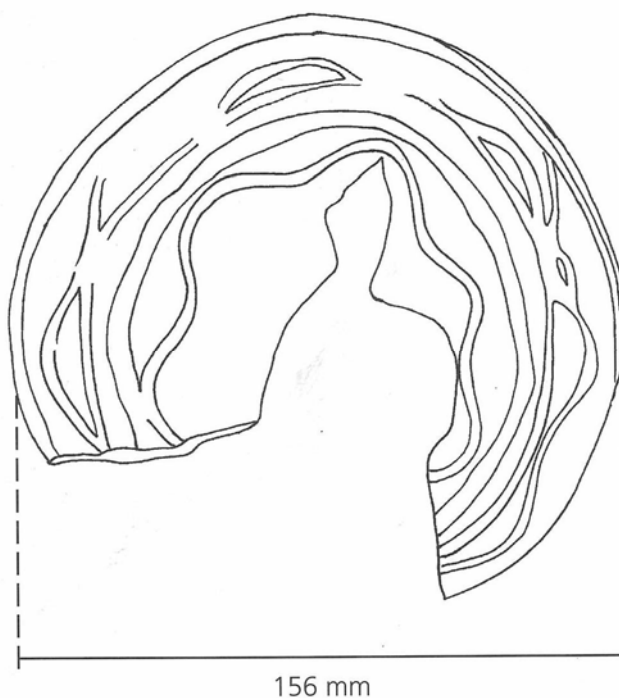
2.Föremålsforskning

Föremål som hittas i arkeologiska utgrävningar dokumenteras noga genom fotografering och teckning. Föremålsteckning kräver noggrannhet, omsorgsfullhet och tålamod. I teckningen antecknas också alltid föremålets mått. Nedan finns två föremålsteckningar ritade av arkeologer. De är till din hjälp då du själv börjar teckna. Föremålet tecknas ofta från två håll; från den sida med mest detaljer samt sett från sidan det vill säga ett tvärsnitt.

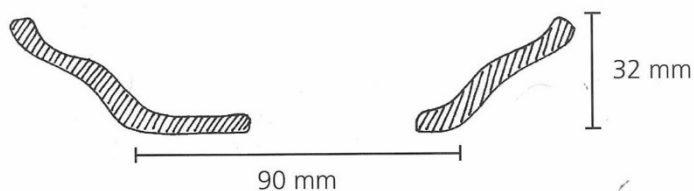
Kärl i rödlera,

med dekorationslinjer av ljus lergyttja.

Kärlet tecknat rakt uppifrån.

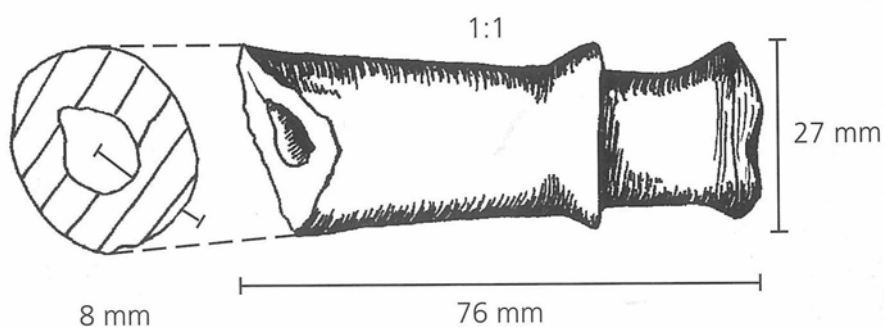


Ovanstående kärl i rödlera sett från sidan.



Handtag till lergryta.

Tvärsnittet visar att föremålet är runt och den har ett hål i mitten.



2.Föremålsforskning

Öva dig på att dokumentera arkeologiska fynd genom att teckna ett föremål du valt från museets fyndlåda. Teckna det noggrant genom att samtidigt se på modellen. Teckna föremålet från två håll:

1.Sida med mest detaljer

Placera föremålet på pappret och teckna dess konturer. Om föremålet är komplicerat eller tjockt, teckna av det från modell genom att mäta. Teckna också alla detaljer och anteckna föremålets mått.

2.Sett från sidan alltså tvärsnitt

Placera föremålet så att du kan teckna det från sidan. Välj en punkt som bäst beskriver föremålets form. Teckna den första teckningens konturer som en streckad linje för att visa från vilket ställe tvärsnittet är gjort.

Anteckna på bilderna i millimeter föremålets omkrets, tjockaste och tunnaste ställe samt andra mått du tror kan vara till hjälp för personen som ser föremålet endast utgående från den bild du ritade.

2.Föremålsforskning

Föremål som upphittas vid arkeologiska utgrävningar beskrivs även noggrant i ord. Syftet med beskrivningen i ord är att läsaren skall förstå hurudant föremål det är frågan om även om man inte såg den på bild.

1. Här följer en beskrivning av ett föremål som finns utställt på museet:

Bitar med gul- och brunspräcklig glasyr. Alla bitar passar samman utöver en. Bitarna skapar ett nästan helt kvadratisk format föremål med reliefbild. Reliefbildens motiv är en byst av en kvinna. Endast föremålets högra kant med rammotiv fattas. Innanför rammotivet på högra och vänstra sidan finns en pelare. I mitten en kvinna med hatt.

Vilket föremål är det frågan om?

Det är frågan om bitar av ugnskakel i renässansstil.

OBS! Beskrivningen har aningen förändrats så att uppgiften inte skulle vara för lätt. I verkligheten använder forskarna i sina beskrivningar naturligtvis föremålets riktiga namn så vida föremålet tydligt går att känna igen till ex. en hästsko eller en sked.

2.Välj ett föremål du tycker är intressant ur museets utställning. Beskriv det här med ord så att den som läser texten får en bild av hurudant föremål det är frågan om.

Svaret på denna fråga beror helt på vilket föremål var och en valt!

Exempelvis kan beskrivningen av en **benflöjt** låta så här:

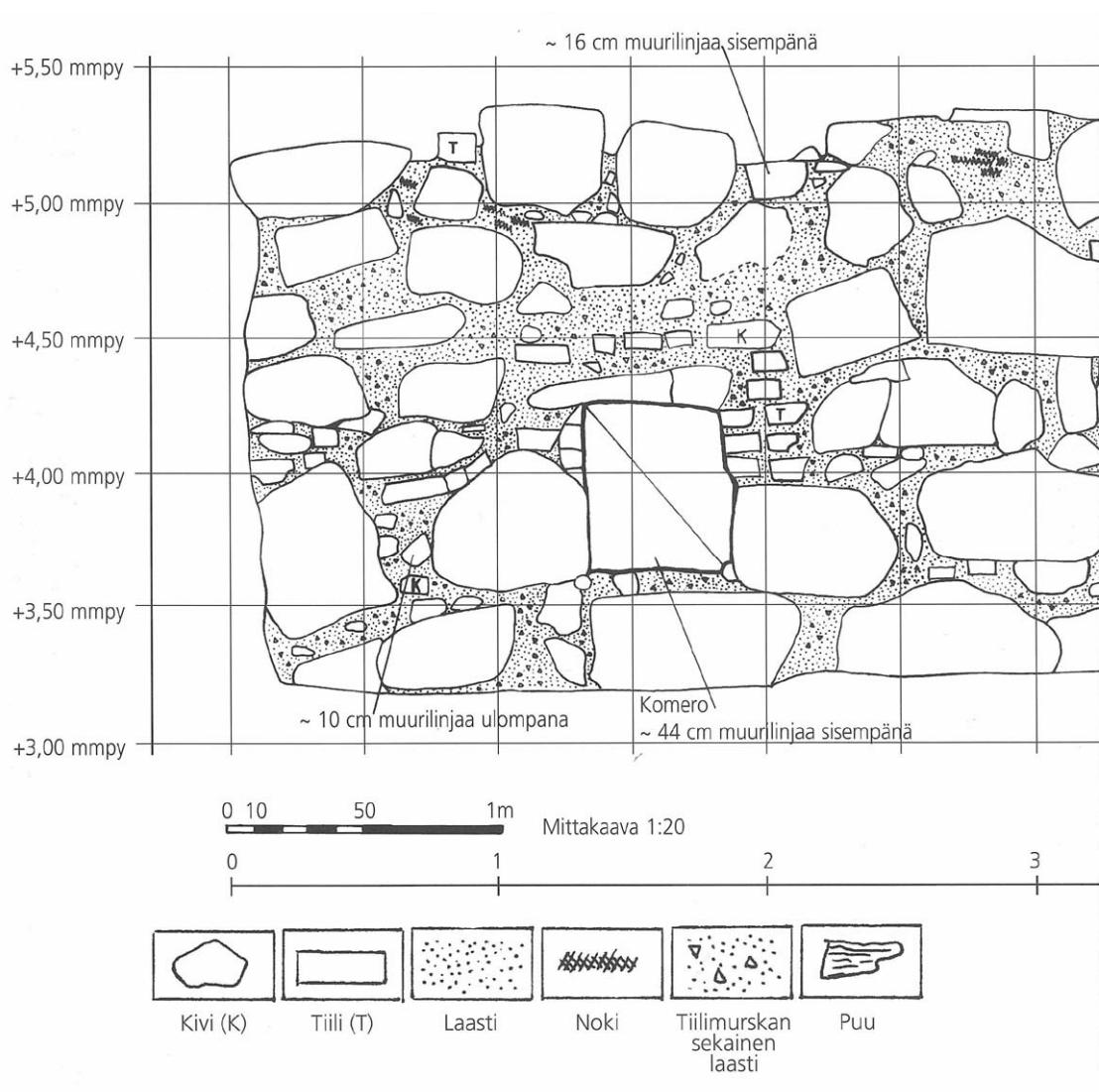
”Det är frågan om ett föremål tillverkat av djurben. Den är ca 15 cm lång och 1,5 cm bred. Benet är ihåligt. Dessutom har man i dess yta på ena sidan borrar tre runda hål på rad. I benets andra ända på samma sida finns ett snävare hål.”

3.Byggnadsforskning

Också de byggnadsstrukturer som kommer fram under arkeologiska utgrävningar dokumenteras noga. Alla framgrävda kvarlevor fotograferas, mäts och ritas. Dessutom görs noggranna anteckningar. En god teckning är ofta mer beskrivande än ett fotografi eftersom den gestaltar strukturernas proportioner.

I museets ruiner kan man fortfarande se ett rutnät som arkeologerna haft till hjälp då de tecknat. Rutnätets linjer är dragna med krita med 50 cm mellanrum. Arkeologernas vanligaste teckningsskala är 1:20. Det betyder att en centimeter på pappret är 20 cm i verkligheten. En 2,5 x 2,5 cm ruta på pappret motsvarar alltså de i muren ritade 50 x 50 cm rutorna. I tecknandet används olika tecken och symboler för att avbilda olika material som trä, sten eller tegel.

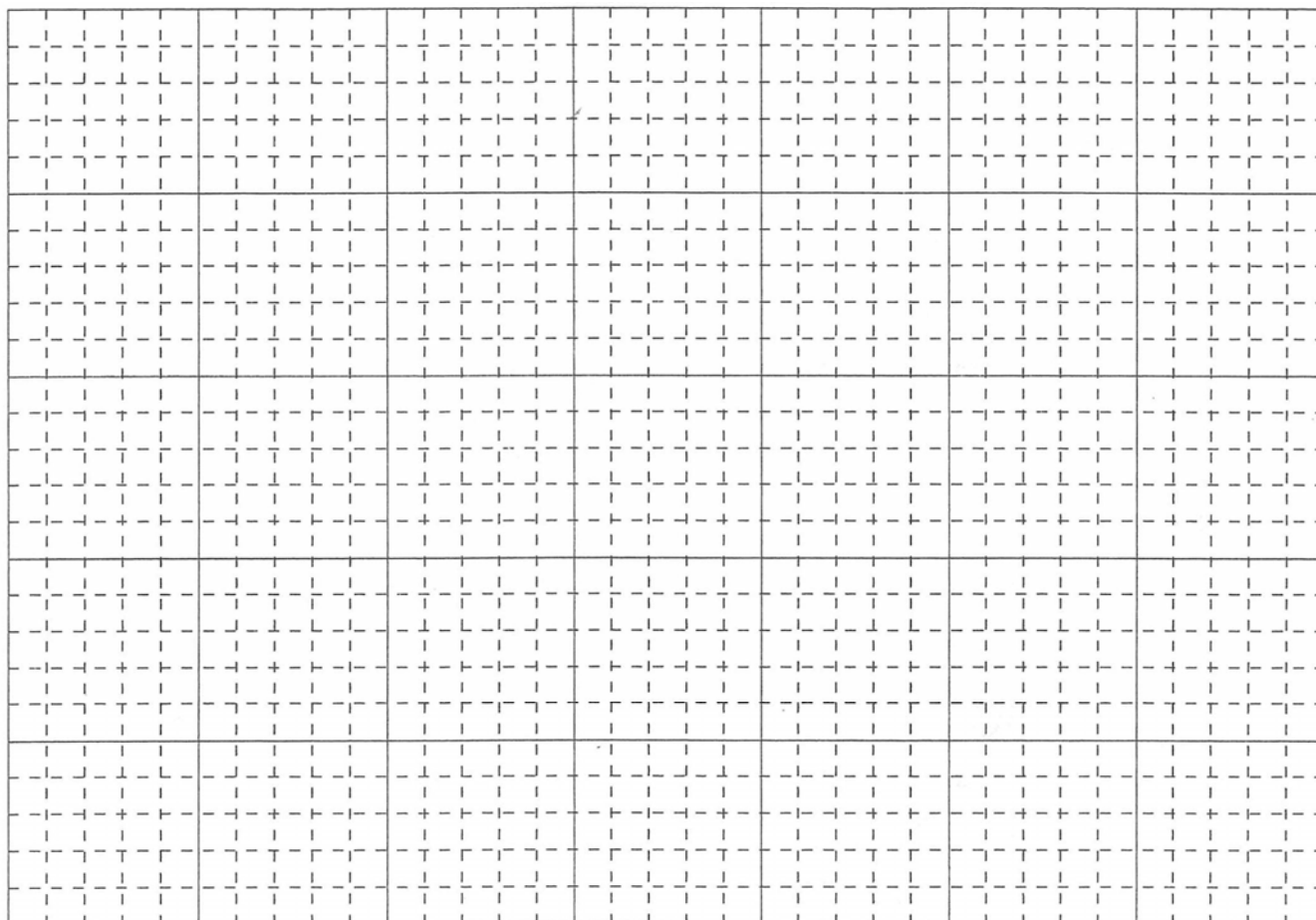
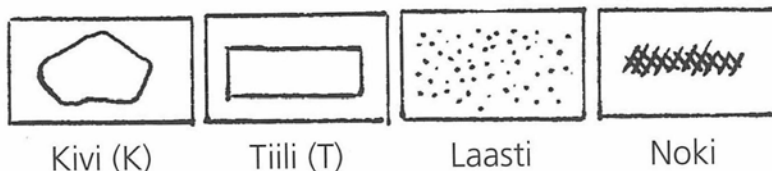
Här ser du ett exempel på en mur tecknad av arkeologer:



3.Byggnadsforskning

I museet finns en vägg där man ritat rutor med krita. Teckna en del av stenhusets vägg i detta rutnät genom att följa följande instruktioner:

- Rutnätet är delat i 2,5 x 2,5 cm rutor och i mindre 0,5 x 0,5 cm hjälprutor. En centimeter på pappret är 20 cm i verkligheten. Måttskalan för din teckning blir alltså 1:20.
- Mät med hjälp av linjal längden på de detaljer som finns på väggen. Det är viktigt att hålla varje sten och tegelsten på rätt plats.
- Märk ut i din teckning stenar, tegelstenar, murbruk och sot med följande tecken:
sten, tegel, murbruk, sot



4. Vad lämnar du själv efter dig?

Nuförtiden samlas avfall upp på avstjälningsplatser och gårdarna städas regelbundet. För framtidens arkeologer samlas inte på samma sätt fyndmaterial i marken. Å andra sidan är avstjälningsplatserna som stora skattkammare för framtidens forskare.

1. Fundera vilka slutsatser framtidens arkeolog skulle kunna dra om människornas liv i början av 2000-talet på basis av det material som hittas på avstjälningsplatser?

I samband med utvecklingen av återvinnings sätt minskar antalet avfall som hamnar på avstjälningsplatsen konstant. Ett av de mest hållbara tingena i dagens materiella kultur är dock plast. Plast är ett oorganiskt ämne som inte kommer att brytas ner ens under århundradenas gång. Man kan alltså anta att från framtidens avstjälningsplatser hittas många plastföremål och deras delar.

Framtidens arkeolog kunde säkert utgående från de föremål, matrester och annat skräp som hittas på avstjälningsplatsen dra slutsatser om bland annat matvanor, fritidssysslor, modefenomen och annan materiell kultur hos de människor som levde under 2000-talet.

2. Fundera till slut ännu vad från ditt eget liv blir kvar i jorden för att hittas senare?

Nutidsmänniskan lämnar garanterat många spår efter sitt liv i marken, på avstjälningsplatser och i miljön. Även om matrester som djurben inte längre församlas av varje människa, berättar konservburkar och förpackningar om dagens matvanor. Kläder, kärl, möbler och andra personliga föremål tillverkas allt oftare av syntetiska material, vilket försäkrar deras hållbarhet också i jorden i flera århundraders tid.

Något som kanske inte kommer att bevaras för framtiden är dock dagens konstant växande elektroniska information. Vad kan framtidens arkeolog berätta om människors sociala relationer och kontakter om inte ett enda e-postmeddelande, SMS eller en enda facebook-uppdatering sparas för kommande generationer?